

SISTEM INFORMASI DISTRIBUSI KORAN PADA RADAR SAMPIT BERBASIS DESKTOP

Riska, Mustaqiem
Jurusan Sistem Informasi, Fakultas Ilmu Komputer
Universitas Darwan Ali. Sampit, 74322

Abstraksi- Radar Sampit adalah salah satu perusahaan yang bergerak di bidang penyaluran Koran. Salah satu layanan yang diberikan oleh Radar Sampit adalah penjualan koran dalam jumlah besar dan kecil. Ada beberapa masalah yang timbul di pendistribusian pada Radar Sampit yaitu pada proses pemesanan koran admin sering kehilangan data pemesanan karena pencatatan secara manual, masih sulitnya dalam mengontrol jatuh tempo pembayaran, pada saat pembayaran order distribusi atau ecer tetap belum terkontrol dengan baik, sering terjadinya kesalahan data rekapitulasi laporan akhir untuk pimpinan karena pada saat ini pengolahan data distribusinya belum menggunakan sistem informasi dalam mengelola data distribusi maupun penyusunan laporan yang cepat dan tepat.

Untuk menanggulangi masalah tersebut dibutuhkan adanya penggunaan sistem informasi yang direncanakan, diharapkan dapat mengelola data pemesanan koran, selain itu dapat mengontrol pembayaran koran, yang akan disimpan pada sebuah database yang dipaket menjadi sebuah program aplikasi yang dapat mengolah data pendistribusian koran. Dalam pembangunan program aplikasi yang berbasis *desktop* ini, digunakan perangkat lunak Borland Delphi 7 sebagai media pemrograman dan basis data yang digunakan adalah SQL Server 2005. Dengan adanya program tersebut maka dapat mempermudah dan menghemat waktu dalam pembuatan laporan data koran setiap hari dan memperlancar kegiatan operasional kerja.

(Kata Kunci : Distribusi, Sistem informasi, Koran, Radar sampit, Borland Delphi 7, SQL Server 2005)

I. PENDAHULUAN

Sistem Infomasi merupakan salah satu teknologi yang paling dibutuhkan oleh perusahaan untuk melakukan pengolahan data, dimana data merupakan asset penting dalam menghadapi persaingan di dunia bisnis saat ini. Pemanfaatan informasi yang tepat dapat mendukung keberlangsungan organisasi dalam menghadapi persaingan. Informasi mutlak diperlukan oleh setiap organisasi yang bergerak dibidang apapun tak terkecuali Radar Sampit. Radar Sampit adalah salah satu perusahaan yang bergerak di bidang penyaluran Koran. Salah satu layanan yang diberikan oleh Radar Sampit adalah penjualan koran dalam jumlah besar dan kecil. Ada beberapa masalah yang timbul di pendistribusian pada Radar Sampit yaitu pada proses pemesanan koran admin sering kehilangan data pemesan karena pencatatan secara manual, masih sulitnya dalam mengontrol jatuh tempo pembayaran, pada saat pembayaran untuk order distribusi maupun ecer tetap belum

terkontrol dengan baik, sering terjadinya kesalahan data rekapitulasi laporan akhir untuk pimpinan karena pada saat ini pengolahan data distribusinya belum menggunakan sistem informasi dalam mengelola data distribusi maupun penyusunan laporan yang cepat dan tepat. Pengembangan sistem informasi akan sangat membantu dalam pengolahan data distribusi koran pada radar sampit.

Berdasarkan latar belakang permasalahan diatas, dibutuhkan adanya penggunaan sistem informasi yang direncanakan, diharapkan dapat mengelola data pemesanan koran, selain itu dapat mengontrol pembayaran koran, yang akan disimpan pada sebuah database yang dipaket menjadi sebuah program aplikasi yang dapat mengolah data pendistribusian koran sehingga tujuan dari program tersebut dapat mempermudah dan menghemat waktu dalam pembuatan laporan data Koran setiap hari dan memperlancar kegiatan operasional kerja.

II. TINJAUAN PUSTAKA

A. TINJAUAN UMUM PERUSAHAAN

Radar Sampit adalah salah satu perusahaan yang bergerak dibidang penyaluran Koran yang beralamat di JL MT Haryono 88 Sampit Kalimantan Tengah.

Struktur organisasi pada Radar Sampit yaitu:

- a. Pimpinan cabang
Pimpinan cabang merupakan direktur anak perusahaan di Radar Sampit. Untuk setiap bulannya pimpinan cabang menerima semua laporan-laporan yang ada di Radar Sampit.
- b. Pimpinan Redaksi
Pimpinan redaksi bertugas menerima dan mengelola semua berita atau informasi yang diperoleh dari semua wartawan serta bertanggung jawab atas berita yang di muat.
- c. Pemasaran
Pemasaran bertugas untuk mendistribusikan semua koran di setiap wilayah di daerah Kabupaten Kotawaringin Timur, Kabupaten Kotawaringin Barat, Kabupaten Seruyan, Lamandau, Palangkaraya, Pulang pisau, Buntok, Katingan dan Sukamara.

B. Pengertian Distribusi

Distribusi adalah serangkaian kegiatan menyalurkan barang atau jasa dari produsen kepada konsumen. Distribusi

merupakan kegiatan ekonomi yang menjembatani kegiatan produksi dan konsumsi, dengan demikian kegunaan dari barang dan jasa akan lebih meningkat setelah dapat dikonsumsi atau digunakan. Orang atau badan yang melakukan kegiatan ini disebut distributor [1].

C. Pengertian Koran

Koran adalah merupakan salah satu media lini atas yang merupakan rangkuman dari semua isi berita yang disajikan melalui media cetak meliputi penempatan komposisi layout. Dimana setiap bentuk layout harus mampu berbicara kepada pembaca lewat unsur garis, warna, maupun bentuk [2].

D. Pengertian Sistem

Sistem dapat diartikan sebagai sebuah tatanan yang terdiri atas sejumlah komponen fungsional dengan tugas atau fungsi khusus yang saling berhubungan dan secara bersama-sama bertujuan untuk memenuhi suatu proses atau pekerjaan tertentu [3].

E. Pengertian Informasi

Informasi adalah data yang sudah diolah menjadi sebuah bentuk yang berarti bagi pengguna, yang bermanfaat dalam pengambilan keputusan saat ini atau mendukung sumber informasi [4].

F. Pengertian Sistem Informasi

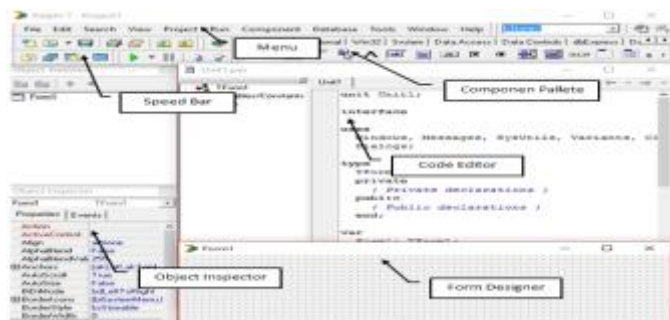
Sistem informasi didefinisikan oleh Robert A. Laitch dan K. Roscoe Bavis sebagai berikut: "Sistem informasi adalah suatu sistem didalam suatu organisasi yang mempertemukan kebutuhan pengolahan transaksi harian, mendukung operasi, bersifat manajerial dan kegiatan strategi dari suatu organisasi dan menyediakan pihak luar tertentu dengan laporan-laporan yang diperlukan [5].

G. Delphi

Borland Delphi atau biasa disebut *Delphi* merupakan perangkat lunak pengembangan aplikasi yang sangat populer di lingkungan windows [6].

Integrated Development Environment (IDE) atau dalam arti bahasa indonesia berarti Lingkungan pengembangan terpadu. Didalam pemrograman *Delphi* terbagi menjadi delapan bagian yaitu : *Main Window*, *Toolbar*, *Component Palette*, *Form Designer*, *Code Editor*, *Code Explorer*, *Object Inspector*, *Exploring*, dan *Object Treeview* [7].

Untuk lebih jelasnya perhatikan gambar berikut.

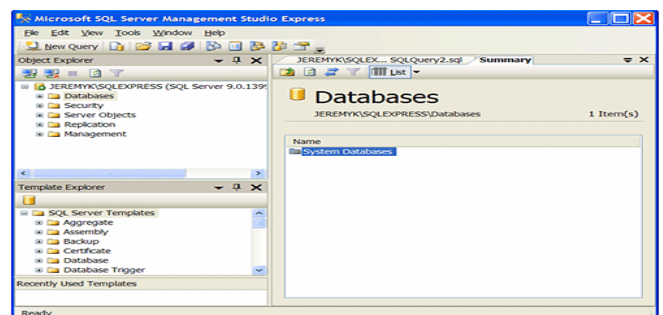


Gambar 1 IDE Borland Delphi 7

1. *Main Menu*
Menu utama pada *Delphi* memiliki kegunaan yang sama seperti fungsi program aplikasi *Windows* lainnya.
2. *Toolbar*
Delphi memiliki beberapa *toolbar* yang masing-masing memiliki perbedaan fungsi dan setiap tombol pada *toolbar* berfungsi sebagai pengganti suatu menu perintah yang sering digunakan.
3. *Component Palette*
Component Palette berisi kumpulan *icon* yang melambangkan komponen-komponen yang terdapat pada *VCL (Visual Component Library)*.
4. *Form Designer*
Form Designer merupakan suatu objek yang dapat dipakai sebagai tempat untuk merancang program aplikasi.
5. *Objek Inspector*
Objek Inspector digunakan untuk mengubah properti atau karakteristik dari sebuah komponen. *Objek Inspector* terdiri dari dua tab, yaitu *Properties* dan *Events*.
6. *Code Editor*
Code Editor adalah tempat dimana anda meletakkan atau menuliskan kode program dari program aplikasi yang anda buat, *Code Editor* dinamakan juga *Unit*.
7. *Code Explorer*
Digunakan juga untuk memudahkan pemakai berpindah antar *file unit* yang terdapat di dalam jendela *Code Editor*.
8. *Object Tree View*
Object Tree View menampilkan diagram pohon dari komponen yang bersifat *visual* maupun *non visual* yang terdapat dalam *form*.

H. SQL Server 2005

SQL Server 2005 adalah sebuah sistem manajemen basis data relasional (RDBMS) produk Microsoft. Bahasa kueri utamanya adalah Transact-SQL yang merupakan implementasi dari SQL standar ANSI/ISO yang digunakan oleh Microsoft dan Sybase. Umumnya SQL Server digunakan di dunia bisnis yang memiliki basis data berskala kecil sampai dengan menengah, tetapi kemudian berkembang dengan digunakannya SQL Server pada basis data besar.

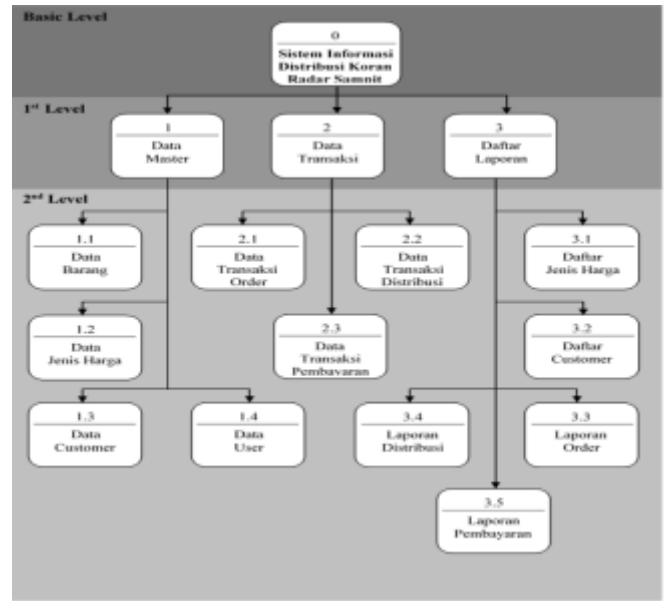


Gambar 2 Microsoft SQL Server 2005

Didalam inti *SQL Server 2005*, Anda akan menemukan: [8]

1. *SQL Server Database Services* yaitu meliputi komponen-komponen *database inti, replikasi, dan full text search*.
2. *Analysis Services* yaitu menyediakan fungsionalitas online *analytical processing (OLAP)* dan data mining untuk aplikasi-aplikasi *business intelligence*.
3. *Data Integration Services* yaitu menyediakan sebuah transformasi data dan solusi integrasi kelas *enterprise* untuk mengekstrak dan mentransformasikan data dari berbagai sumber data dan memindahkannya ke satu atau lebih tujuan.
4. *Notification Services* meliputi sebuah mesin dan komponen-komponen klien notifikasi untuk menghasilkan dan mengirimkan pesan-pesan yang dipersonalisasi pada waktu yang tepat kepada pengguna-pengguna ketika sebuah peristiwa pemicu terjadi.
5. *Reporting Service* meliputi *report manager* dan *report server* untuk menyediakan sebuah *platform* berbasis server yang lengkap untuk menghasilkan, mengelola, dan mendistribusikan laporan-laporan.
6. *Service Broker* yaitu menyediakan *queuing* dan *messaging* sebagai suatu bagian inti dari *database*.

B. Diagram Berjenjang



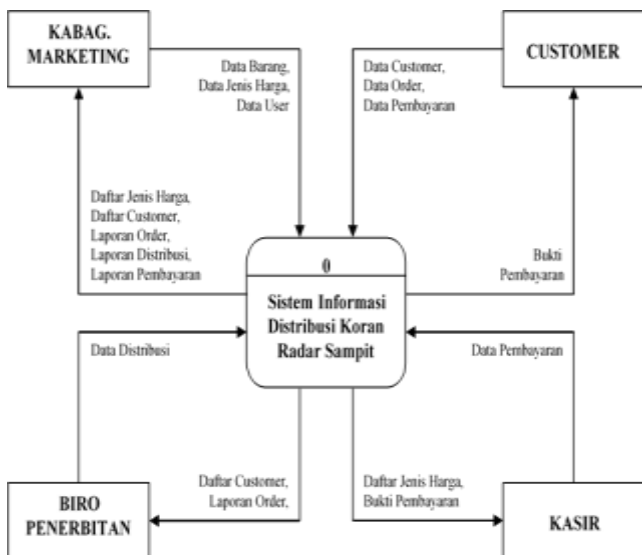
Gambar 3. 2 Level Diagram

C. Data Flow Diagram

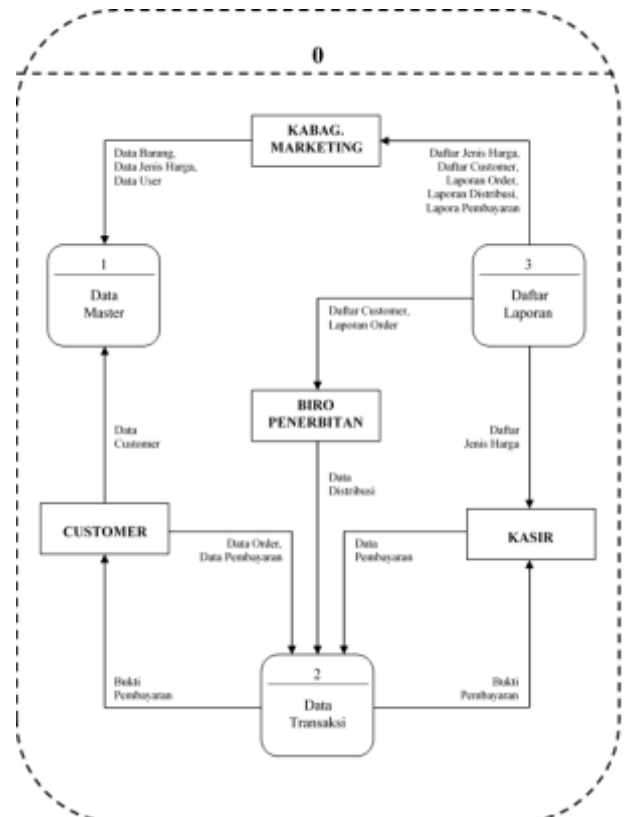
III. ANALISIS DAN DESAIN SISTEM

Penganalisisan sistem bertujuan untuk mengetahui bagaimana sistem tersebut berjalan. Dengan demikian akan diketahui kekurangan dan kelebihan sistem tersebut.

A. Diagram Konteks



Gambar 3. 1 Context Diagram



Gambar 3. 3 DFD Sistem Informasi Distribusi Koran Radar Sampit

IV. IMPLEMENTASI

Implementasi sistem merupakan cara menerapkan sistem dan menjalankan program aplikasi. Proses pertama saat program ini dijalankan akan tampil sebuah form seperti tampak pada gambar berikut :

A. Tampilan Menu Utama



Gambar 4.1 Form Utama

Pada form terdapat beberapa menu yang berfungsi untuk mengendalikan program aplikasi sesuai keinginan user. Menu dan submenu tersebut adalah :

1. Menu **Master** submenu : **Data Barang, Data Jenis Harga, Data Customer, Data User**
2. Menu **Transaksi** submenu : **Transaksi Order, Transaksi Distribusi, Transaksi Pembayaran**
3. Menu **Laporan** submenu : **Laporan Daftar Jenis Harga, Laporan Daftar Customer, Laporan Order, Laporan Distribusi, Laporan Pembayaran**

B. Menu Master

Pada menu master terdapat beberapa submenu yaitu data : data barang, data jenis harga, data customer, data user seperti gambar berikut ini :



Gambar 4.2 Form Data Master

C. Submenu Data Barang

Submenu ini akan menampilkan form master data barang seperti gambar berikut ini :

No. Brg	Nama Barang	Harga Ecer	Status
1	Harian Radar Sampit	4.000	Aktif
2	Tabloid Mingguan	8.500	Non Aktif
3	Majalah Bisnis	12.000	Non Aktif
4	Majalah Kriminal	15.500	Non Aktif
5	Koran Kalteng pos	4.000	Non Aktif

Gambar 4.3 Form Master Data Barang

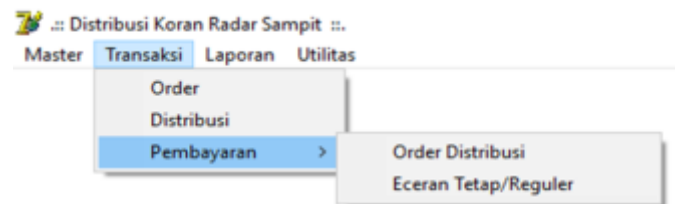
Sub menu data barang berfungsi untuk menginput, mengubah, dan menampilkan data barang. Untuk menambah data barang dengan cara mengklik tombol **+** lalu apabila dalam penambahan nomor barang diganti dengan huruf maka akan tampil pesan bahwa inputan hanya berupa angka, mengisi nama sesuai dengan inputan yang terdapat pada form data

barang, memasukan harga ecer barang, status aktifasi otomatis akan menjadi aktif. lalu tekan tombol **Save** untuk menyimpan data.

Untuk mengubah data barang yang telah di input dapat dilakukan dengan cara memilih data barang yang ingin diubah. Ubah data yang ingin diperbarui, kemudian tekan tombol **Update** untuk memperbarui. Tombol **Close** berfungsi untuk menutup form data barang.

D. Menu Transaksi

Pada menu transaksi terdapat beberapa submenu yaitu data : transaksi order barang, order agen, distribusi dan data pembayaran seperti gambar berikut ini :



Gambar 4.4 Form Transaksi

E. Submenu Data Transaksi Order

Submenu ini akan menampilkan form transaksi order seperti gambar berikut ini :

No	Tanggal Order	Nama Customer	Status Order	Qty. Order
1	28/07/2016	TB. Pelita	Bayar	50
2	28/07/2016	Mentari Swalayan	Distribusi	30
3	30/07/2016	Biro Palangkaraya	Proses	100
4	31/07/2016	Mes Ariansyah	Bayar	2
5	01/08/2016	Mes Ariansyah	Bayar	2

Gambar 4.5 Form Transaksi Data Order

Sub menu Data Order berfungsi untuk menyimpan dan menampilkan data transaksi order. Untuk menambah nomor order dapat dilakukan dengan mengklik tombol setelah itu mengisi inputan sesuai dengan form data order seperti customer, tanggal order, barang order, jumlah per exemplar, tombol secara otomatis akan mengaktifasi proses order barang, keterangan berisi informasi tentang proses order.

Tekan tombol **save** untuk menyimpan data order yang sudah di isi. Tombol **Update** digunakan untuk mengubah data order yang ingin di ubah, karena pada saat data sudah disimpan maka tidak dapat dihapus. Tombol **Close** berfungsi untuk menutup form data order.

F. Menu Laporan

Pada menu laporan terdapat beberapa submenu yaitu data : laporan daftar jenis harga, laporan daftar customer, laporan order, laporan distribusi, laporan pembayaran seperti gambar berikut ini :



Gambar 4.6 Menu Laporan

G. Submenu Laporan Daftar Order

Submenu ini akan menampilkan form untuk mencetak laporan pertanggal seperti pada gambar berikut ini :

Gambar 4.7 Form Konfirmasi Laporan Order

Untuk menampilkan laporan data order user harus memilih **Tanggal** maka akan menampilkan semua daftar laporan order pertanggal untuk menampilkan *print out* yang siap dicetak ke mesin percetakan (*priter*). Dengan mengklik tombol **OK**, media tersebut sudah diatur sedemikian rupa, sehingga bentuk dan ukurannya disesuaikan dengan bentuk dan ukuran media keluarannya (*Output*). Bentuk form laporan daftar order seperti gambar berikut ini :

No	Nama Customer	Nama Barang	Qty	Harga	Keterangan
1	Mas Ariansyah	Harion Radar Sampit	2	3.888	
2	Biro Pangkalan Bun	Harion Radar Sampit	20	3.488	
3	Biro Pangkalan Bun	Harion Radar Sampit	10	3.488	
4	Bu Yantik	Harion Radar Sampit	2	3.888	

Gambar 4.8 Print Out Laporan Daftar Order

A. KESIMPULAN

Berdasarkan perancangan sistem sampai dengan pembuatan program aplikasi, didapatkan kesimpulan sebagai berikut :

1. Perancangan dan pembuatan data pemesanan dimulai dari perancangan data *order*. Di dalam *data order* ini dibutuhkan informasi *customer* yang di dapat dari *data customer*, tanggal untuk mengetahui tanggal *order* dari *customer*, jumlah untuk mengetahui jumlah *order* dari *customer*, barang untuk mengetahui barang yang akan di *order*, keterangan untuk mengetahui detail dari barang yang akan di *order*, dan status untuk mengetahui status barang, sehingga pencapaian yang di dapat adalah program ini dapat mengelola data pemesanan koran setiap pelanggan.
2. Pembuatan jatuh tempo pembayaran koran dimulai dari perancangan data pembayaran eceran tetap. Di

dalam *data* pembayaran eceran tetap ini dibutuhkan nomor bayar untuk mengetahui nomor pembayaran dari transaksi pembayaran, *customer* untuk mengetahui nama *customer* yang melakukan transaksi pembayaran, nama barang untuk mengetahui barang yang di *order*, periode untuk mengetahui periode pembayaran yang dilakukan oleh *customer*, tanggal untuk mengetahui tanggal pembayaran, *quantity* eceran untuk mengetahui jumlah eceran, *quantity* bayar untuk mengetahui jumlah pembayaran dari *customer*, harga untuk mengetahui harga dari barang yang di *order*, sisa untuk mengetahui sisa dari nominal yang belum dibayarkan, keterangan dan status untuk mengetahui detail dari barang yang di *order*. Pencapaian yang di dapat adalah program ini dapat mengelola jatuh tempo pembayaran koran.

3. Pembuatan pembayaran distribusi dimulai dari perancangan data pembayaran *order* distribusi. Di dalam data pembayaran ini terdapat nomor bayar untuk mengetahui nomor pembayaran *order* distribusi, nomor *order* untuk mengetahui nomor *order* distribusi, tanggal untuk mengetahui tanggal pembayaran distribusi, *customer* untuk mengetahui *customer* yang melakukan pembayaran *order* distribusi, alamat untuk mengetahui alamat *customer* yang melakukan pembayaran *order* distribusi, konsi untuk mengetahui jumlah permintaan dari barang yang di *order*, retur untuk mengetahui jumlah pengembalian barang yang tidak layak jual, laku untuk mengetahui jumlah barang yang laku terjual, *quantity* tagihan untuk mengetahui jumlah tagihan pada *customer*, jumlah bayar untuk mengetahui total yang dibayarkan oleh *customer*, sisa tagihan untuk mengetahui sisa tagihan yang harus dibayarkan *customer*, keterangan dan status untuk mengetahui detail dari pembayaran barang yang di *order*. Pencapaian yang di dapat adalah program ini dapat mengelola proses pembayaran untuk distribusi.
4. Pembuatan laporan akhir untuk pimpinan dimulai dari perancangan bentuk laporan yang diinginkan, laporan yang dibuat yaitu laporan jenis harga, customer, order, distribusi, dan pembayaran, dimana masing – masing bentuk laporan mengikuti transaksi order, distribusi, dan pembayaran. Pencapaian yang didapat adalah program ini dapat menyajikan laporan akhir untuk pimpinan.

B. SARAN

Dengan melihat hasil dari kesimpulan di atas, maka dapat diberikan saran-saran sebagai berikut :

1. Bagi peneliti selanjutnya diharapkan agar dapat menambahkan grafik persentase pendistribusian koran perbulan.
2. Pada sistem yang dirancang ini masih terdapat beberapa proses yang belum sempurna. Untuk peneliti

selanjutnya diharapkan agar membuat aplikasi ini menjadi online atau menggunakan aplikasi mobile.

REFERENSI

- [1] W. I. Saraswati Mila, *Be Smart Pengetahuan Sosial*, Bandung: Grafindo Media Pratama, 2008.
- [2] F. Jefkins, “Periklanan : Bisnis E+R,” Jakarta, Erlangga, 1994.
- [3] Kusri, *Strategi Perancangan dan Pengelolaan Basis Data*, Yogyakarta: Andi Offset, 2007.
- [4] K. Andri Koniyo, *Tuntunan Praktis Membangun Sistem Informasi Akuntansi Dengan Visual Basic dan Microsoft SQL Server*, Yogyakarta: Andi Offset, 2007.
- [5] T. Sutabri, *Sistem Informasi Manajemen*, Yogyakarta: Andi, 2005.
- [6] A. Kadir, *Dasar Aplikasi Database Mysql Delphi*, Yogyakarta: Andi Offset, 2004.
- [7] K. Abdul, *Dasar Aplikasi Database Mysql Delphi*, Yogyakarta: Andi Offset, 2004.
- [8] W. R. Stanek, *Microsoft SQL Server 2005*, Jakarta: PT. Elex Media Komputindo, 2009.
- [9] M. R. H. Handayani, *Peran Public Relation Dalam Implementasi Program Csr di PT. Djarum Kudus*, Mei. 2011.
- [10] H. A. Fata, *Analisis Dan Perancangan Sistem Informasi*, Yogyakarta: Andi Offset, 2007.
- [11] T. Sutabri, *Sistem Informasi Manajemen*, Yogyakarta: Andi Offset, 2005.
- [12] K. A. Kusri, *Tuntunan Praktis Membangun Sistem Informasi Akuntansi Dengan Visual Basic Dan Microsoft SQL Server*, Yogyakarta: Andi Offset, 2007.